

คู่มือการใช้งานและการติดตั้ง

(ระบบเก็บข้อมูลความพึงพอใจ)

SATPAD SERVER



Decem Technology SATPAD Application



บริษัท ดีเซม เทคโนโลยี จำกัด

ที่อยู่: 327/1 ซอยลาดพร้าว 26 ถนนลาดพร้าว แขวงจอมพล กรุงเทพมหานคร 10900

โทรศัพท์: 02-512-4812

รายละเอียดที่ปรากฏในคู่มือการใช้งาน SATPAD SERVER เพื่อการศึกษา ผ่านการตรวจทานอย่างละเอียดและถี่ถ้วนเพื่อให้มีความสมบูรณ์และถูกต้องมากที่สุด ภายใต้เงื่อนไขและเวลาที่พึงมีก่อนการจัดพิมพ์เผยแพร่ความเสียหายอันอาจเกิดจากการนำข้อมูลในหนังสือเล่มนี้ไปใช้ ทาง บริษัท ดีเซม เทคโนโลยี จำกัด มิได้มีภาระในการรับผิดชอบแต่ประการใด ความผิดพลาดคลาดเคลื่อนที่อาจมีและได้รับการจัดพิมพ์เผยแพร่ออกไปนั้นทางบริษัทฯ จะพยายามชี้แจงและแก้ไขในการจัดพิมพ์ครั้งต่อไป

1. เริ่มต้นใช้งาน

คู่มือฉบับนี้จะแสดงรายละเอียดเกี่ยวกับวิธีใช้ SATPAD SERVER และการแก้ไขปัญหาต่างๆ

- การเข้าใช้งาน
- รู้จักกับส่วนประกอบต่างๆของ SATPAD SERVER
- หมายเลขเครื่องของ SATPAD SERVER
- วิธีการติดตั้ง
- วิธีการใช้งาน
- วิธีการแก้ไขปัญหา
- เมนูคำสั่งการใช้งาน
- ข้อมูลด้านความปลอดภัย
- การดูแลรักษาอุปกรณ์

การเข้าใช้งาน

คุณสมบัติต่างๆ ของการใช้งานเครื่อง SATPAD SERVER

การใช้งานของระบบคอมพิวเตอร์

- ใช้งานร่วมกับระบบปฏิบัติการ Microsoft Windows XP, Windows 7, Windows 8 และ Windows 8.1
- ซีพียู Intel Core 2 ความถี่ 2 GHz ขึ้นไป
- หน่วยความจำแรมควรมี ความจุ 2 GB เพื่อการทำงานอย่างมีประสิทธิภาพ
- พื้นที่ว่างของฮาร์ดดิสก์มากกว่า 500 MB
- มีพอร์ต USB ว่างอย่างน้อย 1 พอร์ต

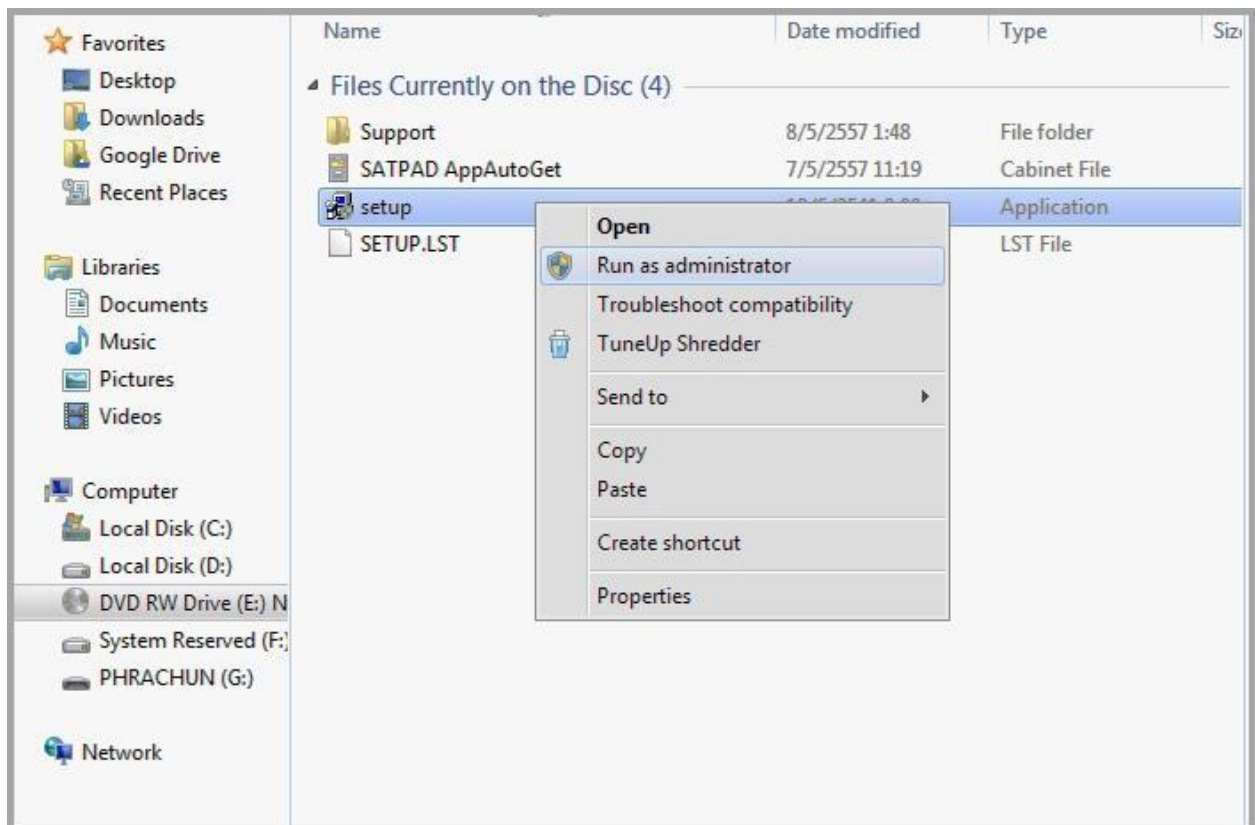
2. ส่วนประกอบต่างๆ ของ SATPAD

- เครื่อง SATPAD Device
 - ใช้วัสดุอะคริลิกที่มีความแข็งแรงเหมาะสมต่อการใช้งาน
 - ช่องเสียบสาย USB ต่อเข้ากับอุปกรณ์
 - ลำโพงบนแผ่นวงจรแจ้งสถานะกับผู้ใช้
- สาย USB
 - สายชนิดป้องกันสัญญาณรบกวนขนาด 3 เมตร
- แหล่งพลังงานไฟฟ้า
 - ใช้ไฟจากเครื่องคอมพิวเตอร์ผ่านสาย USB

3. หมายเลขเครื่องของ SATPAD

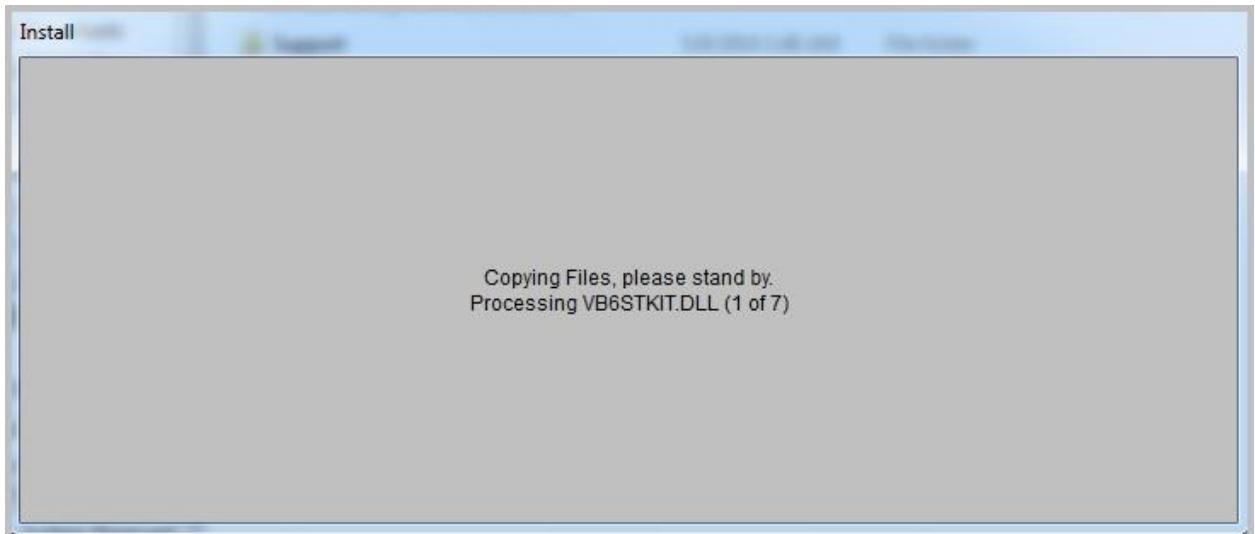
- เพื่อวัตถุประสงค์ในการตรวจสอบตามข้อบังคับของผลิตภัณฑ์ หมายเลขจะติดอยู่ด้านหลังเครื่อง

4. วิธีการติดตั้งโปรแกรม

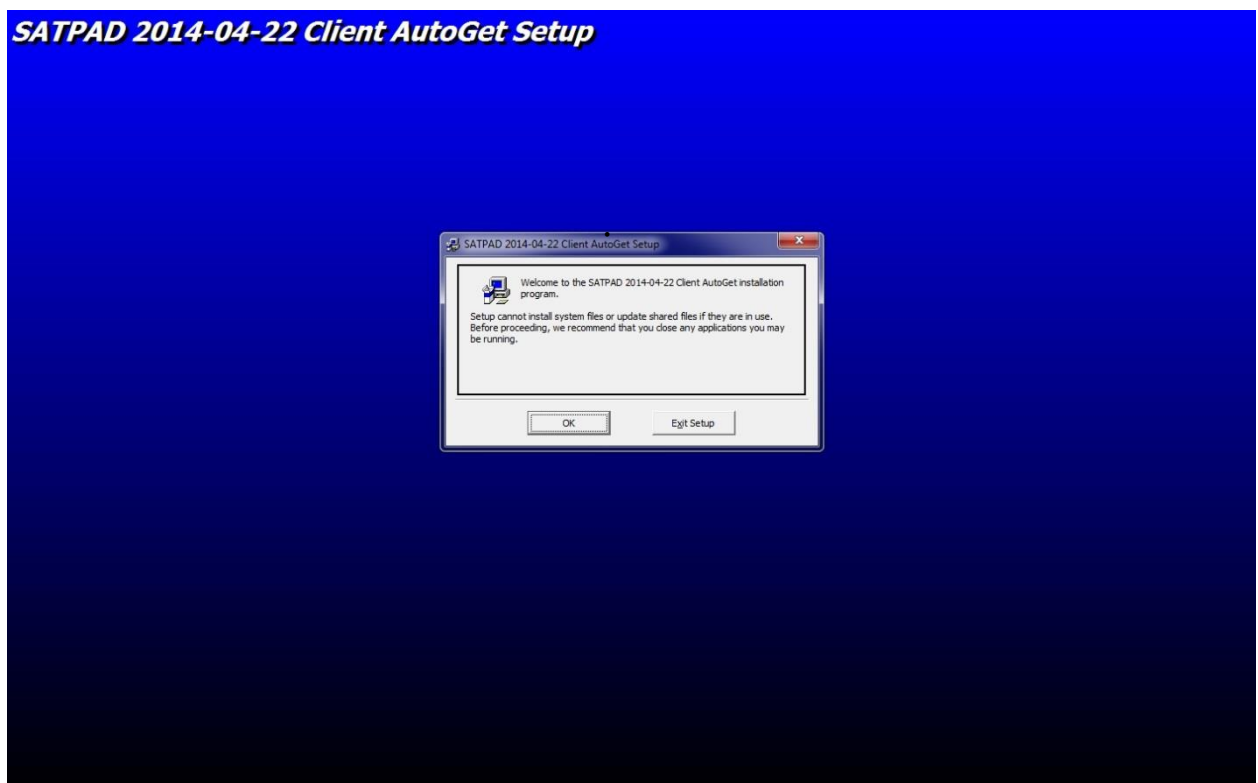


1. ทำการเปิดข้อมูลจากแผ่นซีดี และ ทำการรันไฟล์ที่ชื่อ Setup.exe เลือกรันที่ Run as administrator

จะปรากฏหน้าจอแสดงการ Install



2. จะแสดงหน้าจอเข้าสู่ระบบการติดตั้งของโปรแกรม กด OK เพื่อทำการติดตั้ง



- เลือก Directory สำหรับการติดตั้ง หลังจากนั้นกดคลิกที่ปุ่มรูปคอมพิวเตอร์

SATPAD 2014-04-22 Client AutoGet Setup

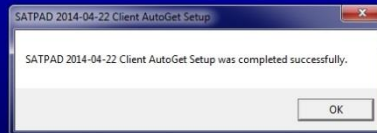


- จะแสดงหน้าต่างโปรแกรมขึ้นมาคลิกเลือก SATPAD และกด Continue จะปรากฏหน้าจอเสร็จสิ้นการติดตั้ง หลังจากนั้นคลิกปุ่ม OK

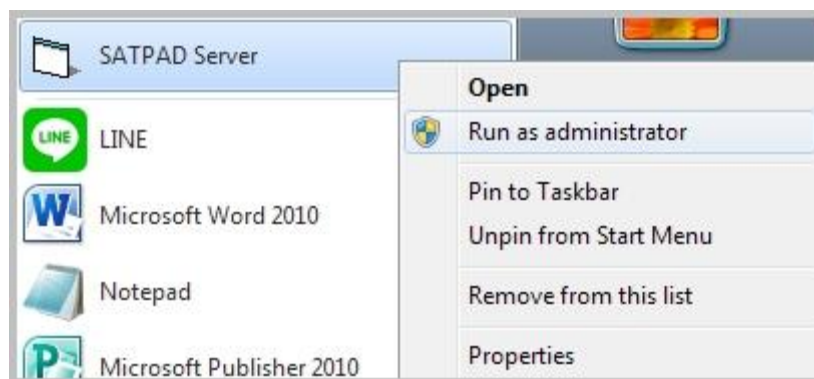
SATPAD 2014-04-22 Client AutoGet Setup



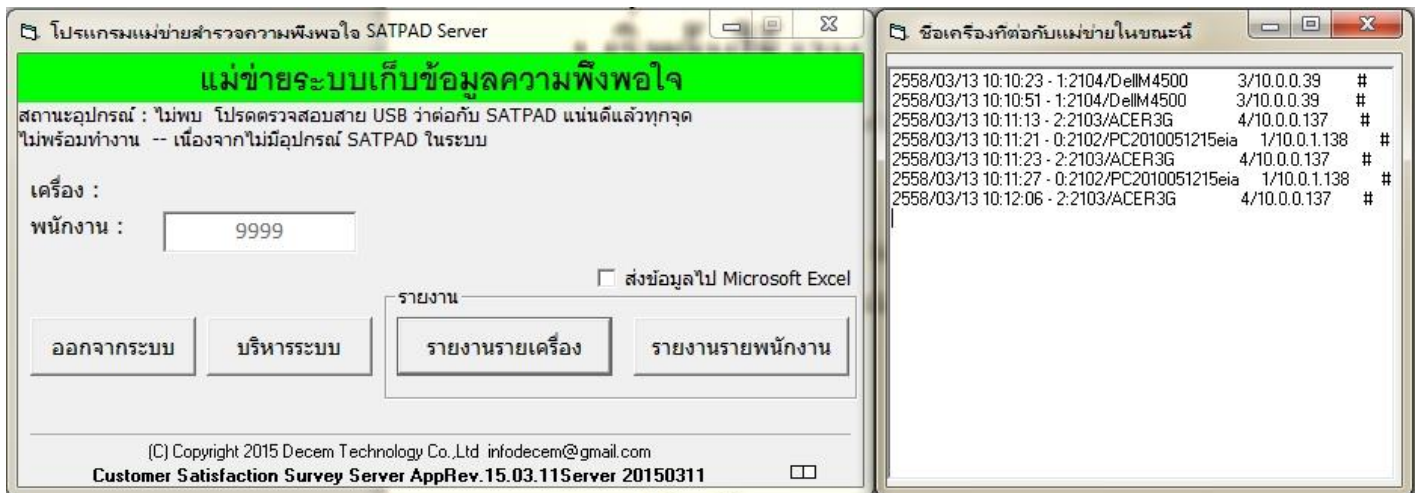
SATPAD 2014-04-22 Client AutoGet Setup



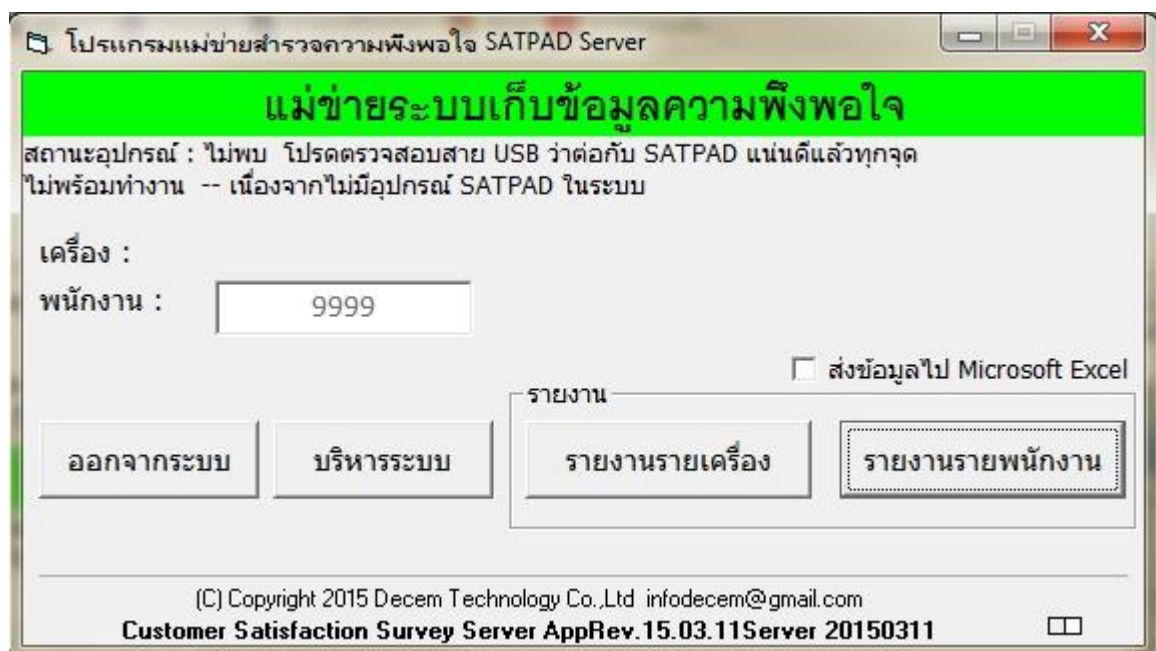
5. กดปุ่ม Start แล้วเลือกที่โปรแกรม SATPAD Server ที่ทำการติดตั้งไว้เลือกรันที่ Run as administrator จะปรากฏหน้าจอการทำงานของแม่ข่ายระบบเก็บข้อมูลความพึงพอใจ



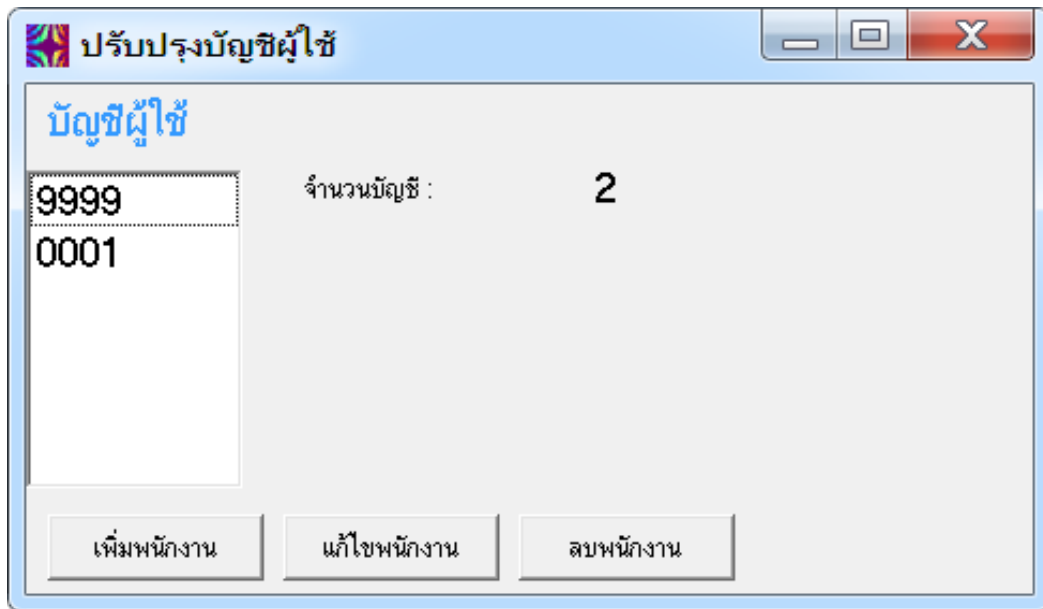
6. โปรแกรมจะแสดงหน้าต่างของการทำงานระบบสำรวจความพึงพอใจ โดยแสดงวันที่และเวลาในการใช้งาน การบริหารจัดการระบบ และการออกรายงาน โดยไม่สามารถให้คะแนนความพึงพอใจได้



7. โปรแกรมจะแสดงหน้าต่างของการทำงานระบบสำรวจความพึงพอใจ โดยแสดงวันที่และเวลาในการใช้งาน การบริหารจัดการระบบ และการออกรายงาน โดยไม่สามารถให้คะแนนความพึงพอใจได้



8. กดปุ่มบริหารระบบ จะขึ้นหน้าต่างที่จะสามารถเพิ่ม ลบ แก้ไข และกำหนด รหัสพนักงานได้



ปรับปรุงบัญชีผู้ใช้

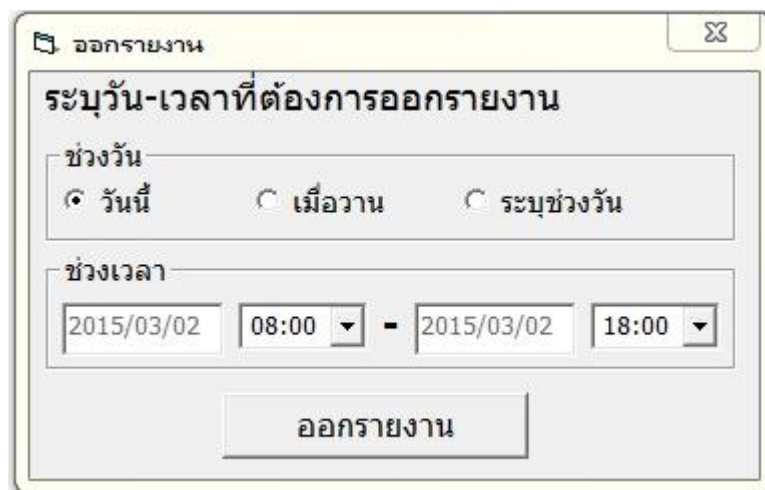
บัญชีผู้ใช้

9999
0001

จำนวนบัญชี : 2

เพิ่มพนักงาน แก้ไขพนักงาน ลบพนักงาน

9. เมื่อกดปุ่มการออกรายงานสามารถเลือกรายการในช่วงเวลาของการรายงานโดยมี รายงานประจำวัน เมื่อวาน และระบุช่วงเวลาโดยสามารถเลือกวันเวลาที่ต้องการตรวจสอบได้



ออกรายงาน

ระบุวัน-เวลาที่ต้องการออกรายงาน

ช่วงวัน

วันนี้ เมื่อวาน ระบุช่วงเวลา

ช่วงเวลา

2015/03/02 08:00 - 2015/03/02 18:00

ออกรายงาน

10. จะแสดงผลรายงานคะแนนความพึงพอใจของผู้มาใช้บริการตามหมายเลข หรือ ชื่อพนักงาน

"รายงานคะแนนความพึงพอใจของผู้มาใช้บริการตามหมายเลขพนักงาน วันที่ 2015/02/23 08:00:00 - 2015/03/02 18:00:00"

หมายเลข จำนวนผู้ที่ตอบตามระดับความพึงพอใจ

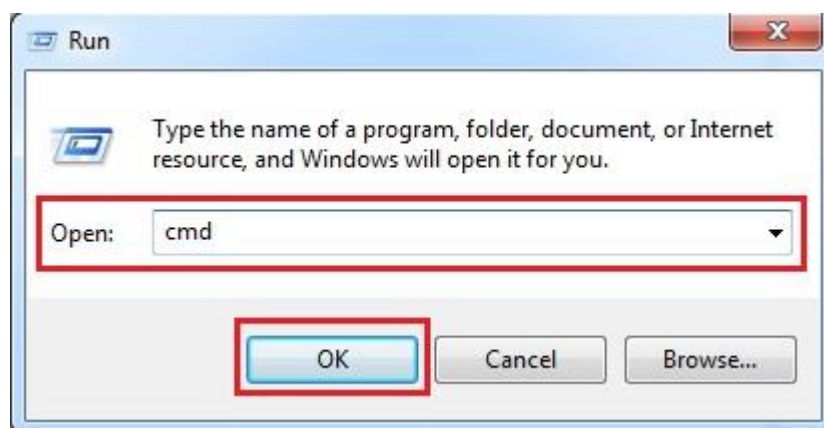
พนักงาน	น้อยมาก	น้อย	พอใช้	ดี	ดีมาก	รวมตอบ
ID0001	15	28	33	23	9	108
รวมตอบ	15	28	33	23	9	108

11. จะแสดงผลรายงานคะแนนความพึงพอใจของผู้มาใช้บริการตามหมายเลขเครื่อง

ประเภท	ไมคอน	ไมคอน	ฮิลบ	พอลิ	อี	ดีนา	รวมผล
100096	321	321	321	320	320	321	734
รวมผล	321	321	321	320	320	321	734

วิธีใช้คำสั่ง Ping

1. ไปที่ Start Menu พิมพ์ run ในช่องค้นหา แล้ว Enter เรียก โปรแกรม Run ขึ้นมา
2. พิมพ์ cmd ลงในช่อง Open: แล้วกด OK



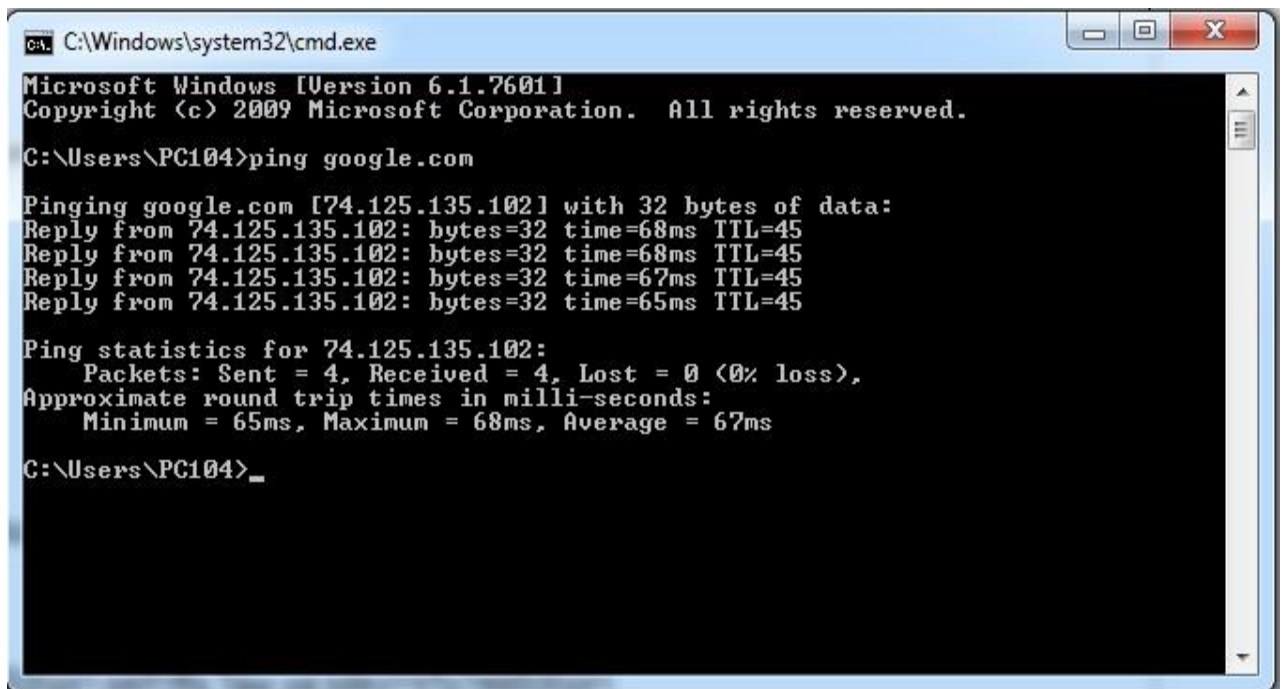
3. จะได้นหน้าต่าง cmd สีดำ



4. จะทำการทดสอบการเชื่อมต่อ เช่น ทดสอบการเชื่อมต่อกับเครื่อง CLIENT ให้พิมพ์คำว่า ping เว้นวรรค แล้วตามด้วย IP ADDRESS ของเครื่อง CLIENT ที่จะทำการทดสอบ



5. ผลลัพธ์ที่ได้จากคำสั่ง Ping ผลลัพธ์ที่ขึ้นต้นด้วยคำว่า "Reply from" หมายความว่า คุณสามารถติดต่อกับเป้าหมายปลายทางได้



```
C:\Windows\system32\cmd.exe
Microsoft Windows [Version 6.1.7601]
Copyright (c) 2009 Microsoft Corporation. All rights reserved.

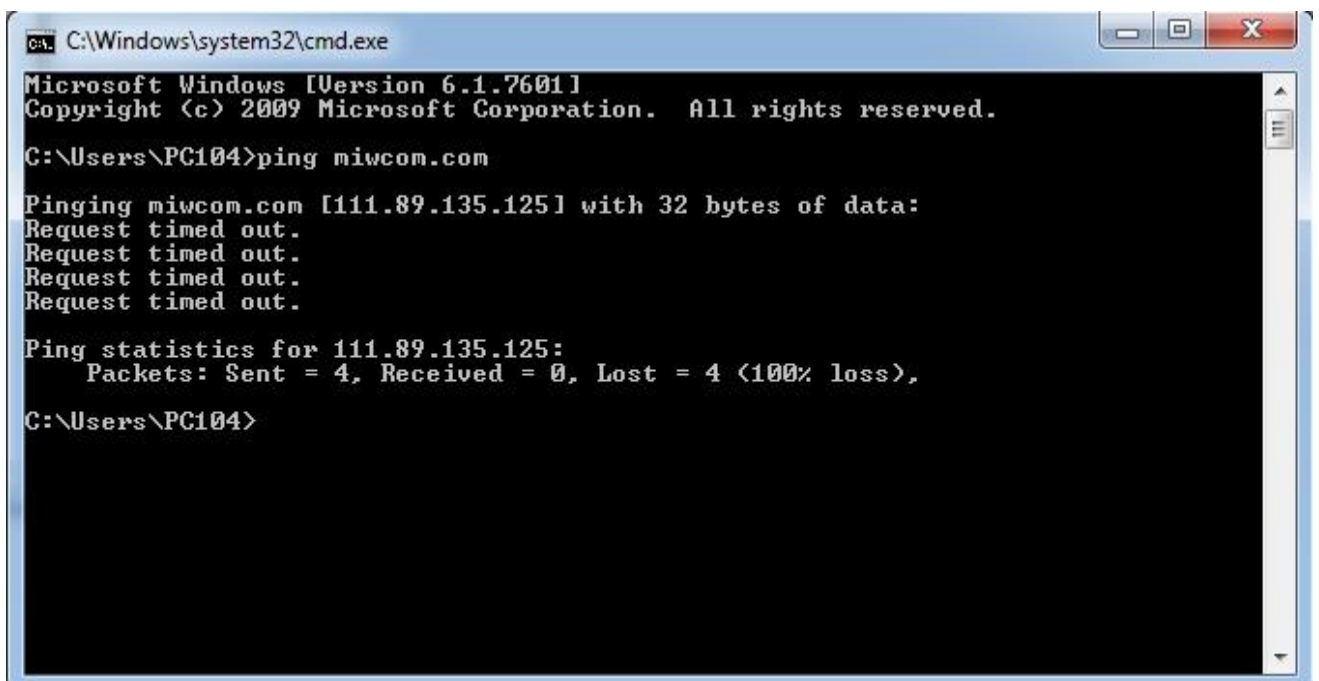
C:\Users\PC104>ping google.com

Pinging google.com [74.125.135.102] with 32 bytes of data:
Reply from 74.125.135.102: bytes=32 time=68ms TTL=45
Reply from 74.125.135.102: bytes=32 time=68ms TTL=45
Reply from 74.125.135.102: bytes=32 time=67ms TTL=45
Reply from 74.125.135.102: bytes=32 time=65ms TTL=45

Ping statistics for 74.125.135.102:
    Packets: Sent = 4, Received = 4, Lost = 0 (0% loss),
    Approximate round trip times in milli-seconds:
        Minimum = 65ms, Maximum = 68ms, Average = 67ms

C:\Users\PC104>_
```

6. ผลลัพธ์ที่ขึ้นต้นด้วยคำว่า "Request timed out" หมายความว่า คุณไม่สามารถติดต่อกับเป้าหมายปลายทาง อาจจะมีปัญหาทางฝั่งปลายทางหรือทางฝั่งคุณเอง ซึ่งปัญหาอาจเกิดจากอุปกรณ์หรือเกิดความหนาแน่นของการสื่อสารในระบบเครือข่ายเพราะมีคนใช้งานมาก



```
C:\Windows\system32\cmd.exe
Microsoft Windows [Version 6.1.7601]
Copyright (c) 2009 Microsoft Corporation. All rights reserved.

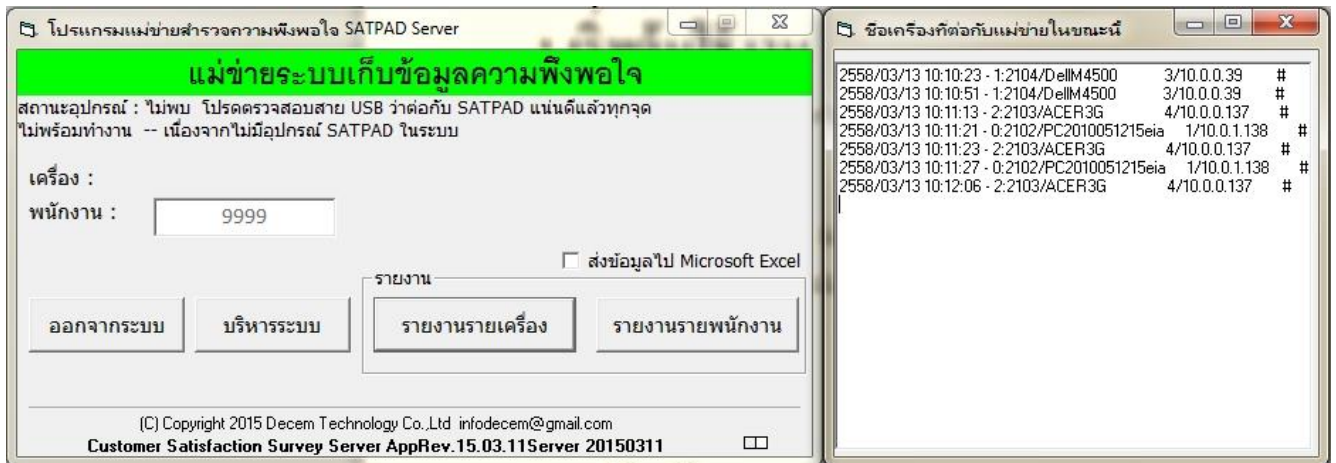
C:\Users\PC104>ping miwcom.com

Pinging miwcom.com [111.89.135.125] with 32 bytes of data:
Request timed out.
Request timed out.
Request timed out.
Request timed out.

Ping statistics for 111.89.135.125:
    Packets: Sent = 4, Received = 0, Lost = 4 (100% loss),

C:\Users\PC104>
```

7. จะปรากฏรายชื่อเครื่อง CLIENT ที่ทำการเชื่อมต่อกับแม่ข่ายแสดงถึงรอบของการทำงาน สามารถแสดงรายงานข้อมูลการใช้งานได้



6. วิธีการแก้ไขปัญหา

เนื้อหาในส่วนนี้จะกล่าวถึงหัวข้อต่อไปนี้ :

อุปกรณ์ไม่ทำการเชื่อมต่อ

- เกิดจากการต่อสาย USB ไม่แน่นหรืออาจมีปัญหาที่สาย USB โปรแกรมจะแสดงสถานะไม่มีกรเชื่อมต่อกับอุปกรณ์ SATPAD

การใส่รหัสพนักงาน

- กรอกตัวอักษรหรือหมายเลขให้ครบตามจำนวน สูงสุด 16 หลัก ไม่ควรเป็นเครื่องหมาย + - * / ‘

การเลือกดูรายงาน Microsoft Excel

- ควรปิดหน้ารายงานก่อนเรียกดูรายงานอื่นทุกครั้ง และควรติดตั้ง โปรแกรม Microsoft excel ลงในเครื่องคอมพิวเตอร์ที่จะใช้งาน

การเชื่อมต่อกับเครื่อง Server

- เมื่อโปรแกรมเชื่อมต่อกับเครื่อง Server จะโชว์ไฟมูมด้านล่างขวาของโปรแกรมแสดงถึงสถานะการทำงาน

การบันทึกไฟล์ข้อมูล

- ข้อมูลจะถูกบันทึกลงในเครื่องคอมพิวเตอร์โดยอัตโนมัติ

ไม่สามารถเข้าดูรายงานได้

- อาจเกิดจากไม่ได้ทำการติดตั้งโปรแกรม Microsoft Excel ที่เครื่องคอมพิวเตอร์ หรือกดออกรายงานระหว่างมีการส่งข้อมูลระหว่างเครื่อง Server เกิดจากการเลื่อนวัน เดือน ปี ไม่ถูกต้อง

การให้บริการช่วยเหลือ

หากต้องการรายละเอียดเพิ่มเติมในการแก้ไขปัญหากับการใช้งาน และความรับผิดชอบของ SATPAD ที่มีต่อการเข้าใช้งานผลิตภัณฑ์ โปรดดูข้อมูลในเว็บไซต์ <http://www.decem.co.th/> โทรศัพท์: 02-512-4812

ข้อมูลด้านความปลอดภัย

โปรดปฏิบัติตามข้อระวังอย่างเคร่งครัด เพื่อหลีกเลี่ยงอันตรายจากไฟไหม้หรือไฟฟ้าลัดวงจร

1. โปรดอ่านและทำความเข้าใจคำแนะนำทั้งหมดในเอกสารประกอบที่มาพร้อมกับเครื่อง
2. ปฏิบัติตามคำแนะนำทั้งหมดที่ระบุไว้บนผลิตภัณฑ์
3. ก่อนทำความสะอาด ต้องถอดสายUSBจากตัวเครื่องทุกครั้ง
4. ห้ามติดตั้งและใช้ผลิตภัณฑ์นี้ใกล้กับน้ำหรือขณะตัวเปียก
5. ติดตั้งบนพื้นที่มีน้ำหนักบนพื้นที่เรียบเสมอกัน
6. ติดตั้งเครื่องในที่เหมาะสมเพื่อให้สายUSBไม่ระเกะระกะและไม่เกิดความเสียหาย
7. หากอุปกรณ์ผิดปกติโปรดดูที่ วิธีการแก้ไขปัญหา

การดูแลรักษาอุปกรณ์

วิธีการทำความสะอาดด้านนอก : ใช้ผ้าสะอาดเช็ดรอยเปื้อนหรือ รอยนิ้วมือที่ผิวสัมผัส ห้ามใช้น้ำยาทำความสะอาดพื้นผิวที่มีส่วนผสมของแอลกอฮอล์เช็ดที่ผิวหน้าของอุปกรณ์ เพราะอาจทำให้หน้าสัมผัสเสียหายได้ และระวังอุปกรณ์ตกกระแทก จะทำให้แผงวงจรเสียหาย ชำรุดได้

ดำเนินการจัดพิมพ์และเผยแพร่โดย



บริษัท ดีเซม เทคโนโลยี จำกัด

ที่อยู่: 327/1 ซอยลาดพร้าว 26 ถนนลาดพร้าว แขวงจอมพล กรุงเทพมหานคร 10900

โทรศัพท์: 02-512-4812